

ZORG in VBS De Stip houdt in dat wij, als schoolteam,  
het beste willen nastreven voor *alle* leerlingen  
en dat wij elk kind op zijn eigen niveau willen laten groeien!



Vanuit de overheid

... krijgen scholen SES-lestijden (sociaal-economische status). Het aantal uren dat wordt toegekend aan de school is afhankelijk van het aantal leerlingen met volgende kenmerken: thuistaal niet Nederlands, laag opleidingsniveau moeder en schooltoelage.

... krijgen scholen buiten deze uren ook nog zorguren ter beschikking.

Vanuit onze school

... zorgen we ervoor dat deze uren invulling krijgen in functie van leerlingen die het nodig hebben, zowel cognitief als socio-emotioneel.

... volgen we regelmatig nascholingen om op de hoogte te blijven van vernieuwingen.

... nemen we nieuwe initiatieven die we regelmatig in vraag stellen of bijsturen door aan zelfevaluatie te doen.

... komen we regelmatig samen met de zorgcoördinatoren van onze scholengemeenschap om zorgvragen, suggesties en initiatieven met elkaar te delen.

... is heel ons team betrokken bij de zorg van onze leerlingen.

De zorg voor iedere leerling is de opdracht van het hele schoolteam!



De grootste zorg gebeurt binnen de klas. De klasleerkracht geeft zoveel mogelijk zorg aan elke leerling. De leerkracht wordt hierbij ondersteund door het zorgteam.

Voor heel wat leerlingen werken we ook samen met externe hulpverleners (pedagogische begeleiding, CLB, leersteuncentrum WAN, logo's, revalidatiecentra, begeleidingstehuis,...)

De zorgcoördinator is de brugfiguur tussen de leerling, de ouders, de school en externe diensten.

We stellen onze zorgleerkrachten/zorgcoördinatoren even voor:

	<p>Juf Bea zorgleerkracht kleuter bea.galle@vbsdestip.be</p>		<p>Juf Nele Zorgleerkracht lager nele.vanpaemel@vbsdestip.be</p>
	<p>Juf Karolien zorgleerkracht kleuter karolien.vannuffel@vbsdestip.be</p>		<p>Juf Gwendolien zorgleerkracht lager gwendolien.vandepierre@vbsdestip.be</p>

	<p>Juf Sofie Zorgleerkracht kleuter</p> <p>sofie.vankeymolen@vbsdestip.be</p>		<p>Juf Stefanie Zorgleerkracht lager</p> <p>stefanie.vangeit@vbsdestip.be</p>
	<p>Juf Valérie zorgleerkracht en zorgcoördinator kleuter</p> <p>zorgcokleuter@vbsdestip.be 0471/05.27.81</p>		<p>Juf Annelies zorgleerkracht en zorgcoördinator lager</p> <p>zorgcolager@vbsdestip.be 0470/85.28.57</p>

### Taakomschrijving zorgleerkracht

- Klasleerkrachten ondersteunen in het geven van zorg op maat.
- Preventief en remediërend werken met leerlingen op verschillende leerinhouden.

### Taakomschrijving zorgcoördinator

- Coördineren van zorginitiatieven op school.
- Ondersteunen van (zorg)leerkrachten en (zorg)leerlingen.
- Overlegmomenten organiseren met alle betrokken partijen.

### Juli/Augustus

- Info opvragen nieuwe lln
- Lincinties **SPRINT** voor lkr en lln verlengen
- Aanmelden lln **WAN**
- Zorgroosters opstellen en voorstellen op PV van augustus
- Prioriteiten zorg bespreken met het team
- Begeleidingsmomenten importeren in Scoodle

### September

- Voorstelling op infoavond
- LVS wiskunde / spelling
- **SOS** huiswerkbegeleiding
- Startvergaderingen **WAN**
- **REDICODIS**-lln overlopen
- Zorgoverleg **KABORA**
- Samenwerkingsovereenkomst **CLB**
- **MOB**-doc. opstellen

### Oktober

- Zorgoverleg I lagere school (Melding/Voorbereiding)
- Overleg Ruyskensveld
- Collegiaal zorgoverleg **PBD**
- Afname rekenbegrippen **3KK**
- Oudercontact lagere school
- Zorgrapport I
- Mailen instappers

### Juni

- Individuele doortest **AVI**
- Afname rekenbegrippen **3KK**
- Zorgoverleg 3 (Overgang) kleuter en lager
- Klassenraad
- Zorgdag L - **VBS De Stip**
- Oudercontact kleuter en lager
- Zorgdata volgend schooljaar opmaken
- Zorgrapport 3

### November

- Afname sociogrammen
- Zorgoverleg **KABORA**
- Zorgoverleg I kleuterschool (Melding/Voorbereiding)
- Oudercontact kleuterschool
- Afname **Koala 3KK**

# TO DO

### Doorheen het schooljaar

- **CLB**-overleg (2-wekelijks)
- Zorgoverleg schoolintern
- PV: luik je zorg voorbereiden
- Evalueren en bijsturen van zorgroosters (meestal na zorgoverleg / vakantie)
- **SWP** aanvullen met nieuwe materialen
- Overleg externen (logo, psycho, **REVA**, pastoraal medewerker,...)
- Zorggesprekken met ouders
- Ondersteunen van (zorg)leerkrachten en (zorg)leerlingen
- Coördineren van (zorg)initiatieven op school
- Informatie opnemen in het digitaal leerlingvolgsysteem (**Scoodle**)

### December

- Zorgdag I - **VBS De Stip**
- Mailen instappers

### Mei

- Klassikale **AVI**-test
- Paralleltoetsen **bde**
- Overleg Ruyskensveld
- Zorgoverleg **KABORA**
- Mailen instappers
- Eindteam **WAN**

### April

- Collegiaal zorgoverleg **PBD**
- Mailen instappers



### Januari

- Klassikale **AVI**-test
- Collegiaal zorgoverleg **PBD**
- Tussenteam **WAN**
- Inschrijven taalbubbels (Pasen)
- Mailen instappers

### Maart

- **Baso**-fiches
- Zorgoverleg 2 kleuter en lager (Melding/Voorbereiding)
- Oudercontact kleuter en lager
- Zorgoverleg **KABORA**
- Zorgdag 3 - **VBS De Stip**
- Inschrijven taal- en rekenbubbels (zomer)
- Zorgrapport 2

### Februari

- Individuele doortest **AVI**
- LVS wiskunde/spelling
- Overleg Ruyskensveld
- Zorgoverleg **KABORA**
- Zorg3daagse
- Zorgdag 2 - **VBS De Stip**
- Mailen instappers

# Hoe verloopt de zorg voor èlk kind op onze school?

We werken aan de ontplooiing van elke leerling vanuit een brede zorg.  
Eén van de belangrijkste facetten in ons onderwijs is: "ZORG VOOR ELK KIND"

Onze school streeft naar een kwalitatief zorgbeleid. Dit realiseren we door handelingsgericht te werken en volgens het continuüm van zorg. De school volgt de evolutie van de leerlingen gericht en cyclisch op met een digitaal leerlingvolgsysteem (nl. Scoodle).

We hebben daarbij aandacht voor het welbevinden en de betrokkenheid, de vorderingen, de sociale vaardigheden en de werk- en leerhouding van al onze leerlingen.

## 1. De zeven uitgangspunten van HGW

### ➤ Onderwijsbehoeften

Onderwijsbehoeften geven aan wat een leerling nodig heeft om onderwijsdoelen te bereiken. Op onze school wordt er gepraat en overlegd over waar een leerling nood aan heeft. Deze noden worden vertaald naar de aanpak door de leerkracht. Hierin betrekken we graag jullie als ouder.

### ➤ Afstemming en wisselwerking

Het gaat niet alleen om de leerling, maar om de leerling in interactie met zijn omgeving. Op onze school worden gesprekken gevoerd met leerlingen en bespreken we de aanpak. Er wordt geobserveerd in de klas en we proberen de aanpak op school en thuis af te stemmen.

### ➤ De leerkracht doet ertoe

De leerkracht maakt het verschil en biedt zo veel mogelijk kwaliteitsvol onderwijs. De leerkrachten formuleren op een (zorg)overleg hun ondersteuningsbehoeften.

### ➤ Positieve kenmerken

Aandacht voor positieve aspecten beschermt ons tegen een te negatief beeld van een leerling, klas, ouder of van onszelf als leerkracht of team. Daarom geven we als school aandacht voor wat goed gaat en benutten we de positieve aspecten in onze aanpak.



➤ Verbindende samenwerking

Samenwerking tussen leerkracht, leerling, ouders, interne en externe begeleiders is noodzakelijk. We vertrekken van de hulpvragen van de leerling, leerkracht en/of ouders en werken nauw met alle partijen samen.

➤ Doelgerichtheid

Met onze school willen we doelgericht werken. We streven naar concrete en haalbare doelen: Waar willen we naartoe? Wat hebben we daarvoor nodig? Wat willen we met deze leerling, klas, ... bereiken? De doelen die we formuleren zijn SMARTI (specifiek, meetbaar, acceptabel, realistisch, tijdgebonden en inspirerend)

➤ Systematisch en transparant

Op onze school worden er heldere afspraken gemaakt over wie wat doet, waarom, hoe, waar en wanneer. De afspraken worden op regelmatige tijdstippen afgetoetst, gelijkgesteld en aangepast met het leerkrachtenteam.

## 2. Volgens het continuüm van zorg

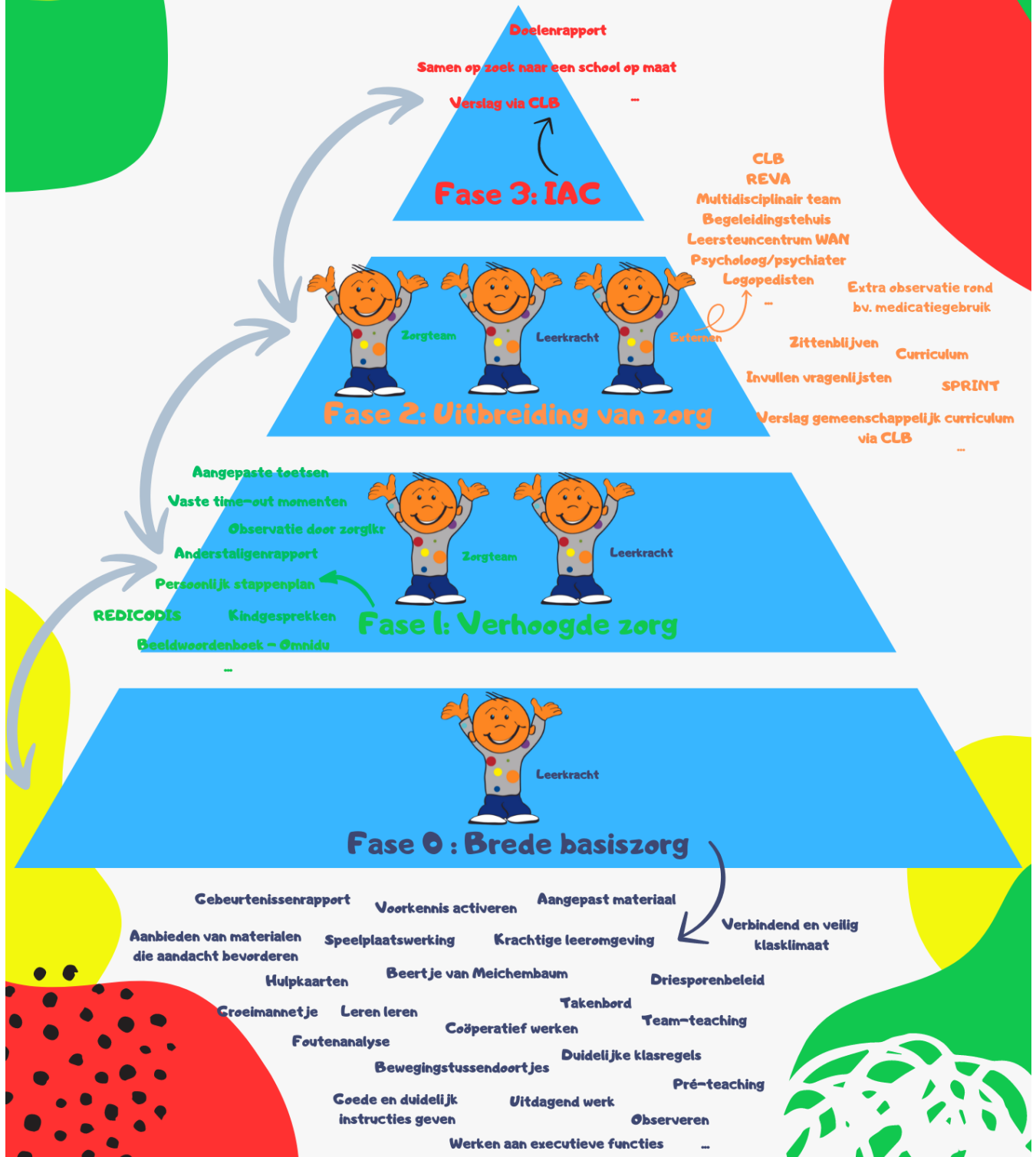
In eerste instantie wordt de zorg gegeven door de **klasleerkracht = brede basiszorg (fase 0)**. Hij/zij zorgt ervoor dat alle leerlingen een zo goed mogelijk opvoedings- en onderwijsaanbod krijgen. De leerkracht volgt de leerlingen op, doet **observaties** en **differentieert** (meer tijd, andere leermiddelen, langere instructie, extra uitdaging,...) Hij/zij streeft er uiteraard naar dat de leerlingen **gelukkig zijn** en **betrokken zijn** bij het klasgebeuren.

Naargelang de nood worden leerlingen en klasleerkracht ondersteund door het **zorgteam = verhoogde zorg (fase 1)**. Samen zetten zij, door andere technieken of materialen te gebruiken, de leerlingen op weg om de leerstof te verwerken op zijn/haar tempo/niveau, zodat de leerlingen de zin in leren blijven behouden. We bekijken samen welke **redelijke aanpassingen** (REDICODIS) we kunnen doorvoeren voor deze leerling.

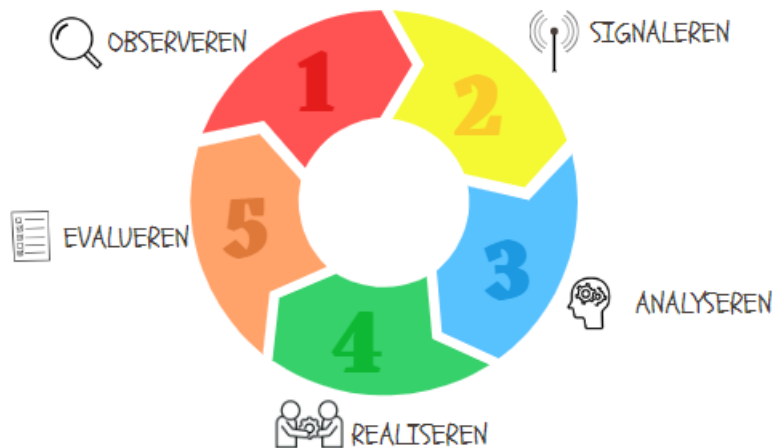
Indien deze hulpmiddelen nog onvoldoende blijken te zijn, kunnen de leerling, de ouders en/of het schoolteam **externe partijen** (CLB, REVA, leersteuncentra, logopedisten, psychologen,...) inschakelen om samen verder na te denken over de specifieke onderwijsbehoeften van de leerling = **uitbreiding van zorg (fase 2)**.

Als blijkt dat de aanpassingen om een leerling binnen een gemeenschappelijk curriculum mee te nemen ofwel **disproportioneel** ofwel **onvoldoende** zijn, kan aan een individueel aangepast curriculum = **IAC (fase 3)** worden gedacht.

# Zorgcontinuüm VBS De Stip



### 3. Een cyclisch proces



#### ➤ Observeren

- Klasobservaties: foutenanalyses, groeimannetje, klasscreenings, sociogrammen,...
- Testen: In eerste instantie evalueren we de leerling ten opzichte van zichzelf. Dit vinden wij als school dé belangrijkste evaluatie. Toch willen we op bepaalde tijdstippen leerlingen evalueren ten opzichte van een referentiegroep. Dit doen we met genormeerde testen (zoals hieronder beschreven). De resultaten van de testen gebruiken we enerzijds om de aanpak van elke leerling te optimaliseren, anderzijds ook om de kwaliteit van ons onderwijsaanbod als school te evalueren.
  - **Koala in 3KK (okt./nov.)**

Koala staat voor 'KleuterOnderwijs' en 'Luistervaardigheid'. Koala is een taalscreening met als doel 'de sterktes en zwaktes' in de taalvaardigheid van 5-jarige kleuters (3<sup>de</sup> kleuterklas) te bepalen. Dit omvat doe-, zoek-, en kiesopdrachten. De test informeert over hoe ver kleuters staan in het leerproces, en wat ervoor nodig is om nog verder te geraken. De kleuters die slecht scoren op deze test, krijgen extra taalstimulering.
  - **Rekenbegrippen in 3KK (sept./okt. – mei/juni)**

De toetsen Rekenbegrip zijn een hulpmiddel om na te gaan in hoeverre kleuters in de 3<sup>de</sup> kleuterklas een aantal voorbereidende rekenvaardigheden en -inzichten beheersen (screenende en signalerende functie). Rekenbegrip omvat: hoeveelheden bepalen, hoeveelheden onderling vergelijken, rekenhandelingen met hoeveelheden uitvoeren, telbare en niet-telbare hoeveelheden bepalen, ruimtelijke begrippen hanteren, meeteigenschappen gebruiken, vergelijken volgens een eigenschap, seriëren, conservatieprincipe hanteren, classificeren. Ze vormen basiskennis die kleuters helpt om later, in de lagere school, op een vlotte manier wiskunde te leren.



- **AVI in de lagere school (jan./febr. – mei/juni)**  
Er wordt eerst een klassikale leestest afgenomen waardoor de leerlingen een indicatieniveau toegewezen krijgen. Alle leerlingen die meer dan zes maanden leesachterstand vertonen op deze klassikale test, krijgen een individuele doortest bij de zorgleerkracht. Het niveau dat een leerling hier behaalt, is een beheersingsniveau. Deze aanduidingen hebben enkel betrekking op de technische leesvaardigheid en geeft geen inzicht in de mate waarin de lezer begrijpt wat hij leest.
- **LVS in de lagere school (okt. – febr.)**  
Deze testen worden afgenomen voor spelling en voor wiskunde. Ze staan los van de gebruikte methodes in de school. Ze geven binnen een zone (A-B-C-D-E) een percentiel weer waar de leerling zich bevindt t.o.v. de normgroep.
- **Vlaamse toetsen (nieuw vanaf 2024 voor 4<sup>de</sup> leerjaar – vanaf 2026 voor 6<sup>de</sup> leerjaar)**  
Vlaamse toetsen zijn gestandaardiseerde, genormeerde en gevalideerde net- en koepeloverschrijdende toetsen, met als doel de interne kwaliteitszorg van scholen te ondersteunen en de onderwijskwaliteit te versterken. Ze worden centraal opgesteld, digitaal afgenomen, verwerkt en geanalyseerd.

➤ Signaleren

Tweemaal per jaar wordt een zorgoverleg georganiseerd. De leerkracht meldt leerlingen hiervoor aan. Bij sommige leerlingen gaat dit om een melding (= geen directe actie vanuit het zorgteam nodig), bij andere leerlingen gaat dit om een voorbereiding (we gaan dieper in op de onderwijs- en ondersteuningsbehoefte) Voor sommige leerlingen worden doorheen het schooljaar ook MDO's (multidisciplinair overleg) georganiseerd. Alle betrokken partijen (ouders, leerkrachten, zorgcoördinator, directie, therapeuten, ondersteuners, CLB-medewerker,...) zoeken op dit overleg samen naar antwoorden op de zorgvraag van de leerling.

Tussentijds kunnen leerkrachten, maar ook jullie als ouder, op elk moment via gesprek of via mail het zorgteam aanspreken indien er zich moeilijkheden voordoen.

➤ Analyseren

Alle verzamelde info wordt grondig bekeken en geanalyseerd door de klasleerkracht. Hieruit filteren ze werkpunten voor de hele (klas)groep of voor individuele leerlingen. De klasleerkracht maakt een afweging: Wat kan aangepakt worden vanuit de brede basiszorg? Welke leerling wordt opgenomen in de verhoogde zorg? Welke maatregelen hebben effect en kan ik aanhouden? Welke maatregelen moeten herbekeken worden? ...

➤ Realiseren

We stellen doelen voorop die worden uitgevoerd op de klasvloer, tijdens het zorgmoment, op de speelplaats, thuis,... a.d.h.v. een duidelijk plan. Hierdoor is het voor iedereen duidelijk wat er van hem/haar verwacht wordt alsook wanneer we deze doelen zullen evalueren. We geven onszelf en de leerling de tijd om aan deze veranderingen te werken.

➤ Evalueren

Op regelmatige basis worden de doelen geëvalueerd en bijgestuurd. Daarbij wordt gekeken hoe de leerling evolueert en of de aanpassingen nog nodig zijn en dus behouden worden, of net tekort schieten en we op zoek gaan naar andere hulpmiddelen. Natuurlijk gebeurt dit steeds in gezamenlijk overleg met alle betrokken partijen.

#### 4. In nauwe samenwerking met...

➤ VCLB Aalst



Onze contactpersoon is Kerlijne De Koster.  
Haar contactgegevens:

0492 73 81 15

[kerlijne.dekoster@vrijclbaalst.be](mailto:kerlijne.dekoster@vrijclbaalst.be)

Wij zitten tweewekelijks samen om leerlingen vanuit onze school op te volgen of aan te melden. Aanmelden kan dus via het zorgteam. Als ouders kunnen jullie ook rechtstreeks contact opnemen met het CLB.

Bijkomende info vind je op de website: [www.vclbaalst.be](http://www.vclbaalst.be)

➤ Leersteuncentrum WAN

Leerlingen bij wie, na een CLB-traject, een verslag gemeenschappelijk curriculum wordt opgemaakt, hebben recht op ondersteuning vanuit het leersteuncentrum WAN. Zij ondersteunen de school, de leerkracht, de leerling en de ouders in de aanpassingen die nodig zijn om in het reguliere onderwijs te kunnen blijven functioneren vanuit hun expertise uit het buitengewoon onderwijs (type basisaanbod, type 2, type 3, type 4, type 7 en type 9).

Bijkomende info en contactgegevens vind je op de website: [www.wanteam.be](http://www.wanteam.be)

- Maar vooral... met jullie als ouder!

Onze deur staat altijd open, voor grote en kleine zorgen! Wij zetten in op een open en eerlijke communicatie met wederzijds respect. Het is van groot belang dat jullie alles met ons kunnen/durven/willen bespreken en geven vanuit gedeelde bezorgdheden adviezen met het oog op de toekomst van jouw kapoen!

Samen komen we er!

